

Jigg för korta verktyg SVS-38



RAKA BILDHUGGARVERKTYG

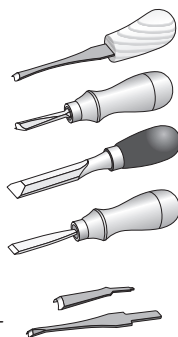
Raka bildhuggarskölpär

Raka getfötter

Korta stämjärn

Bildhuggarmejslar
med rak egg

Skölpär och getfötter
för elektriska bildhuggar-
maskiner



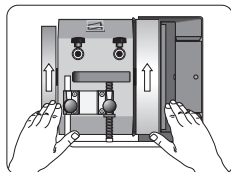
SVS-38 är en vidareutveckling av SVS-32.
Den nya jiggen klarar något bredare verktyg men
i övrigt är funktionen densamma som för SVS-32.

SVS-38: Max. verktygsbredd 38 mm.

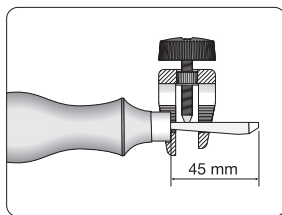
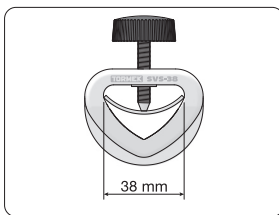
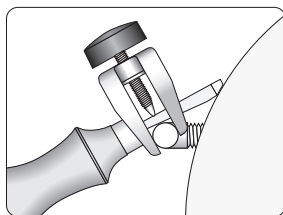
SVS-32: Max. verktygsbredd 32 mm.

Minsta längd på verktyget är 45 mm
vid 20° eggvinkel.

Placering av maskinen



Slipriktning: Med eggen.



Konstruktion

Den här patenterade jiggen har tagits fram för korta bildhuggarverktyg, korta stämjärn och verktyg för elektriska bildhuggarmaskiner. Jiggen har parallella flänsar, som styr på båda sidor om universalstödet.

Den här konstruktionen gör att verktyget alltid hålls vinkelrätt mot slipskivan – även när man vridet det. Det är en stor fördel, eftersom man hela tiden kan koncentrera sig på slipningen eller bryningen utan att behöva bry sig om att verktyget hålls vinkelrätt.

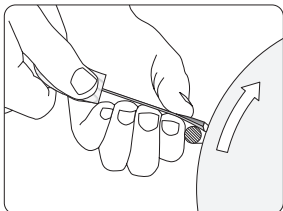
Bildhuggarskölpar

Slipning/skärpning/bryning eller enbart bryning?

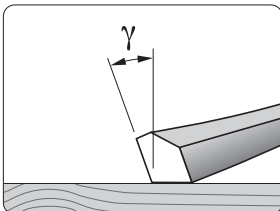
Som nämnts i kapitlet *Slip teknik för bildhuggarskölpar och getfötter* på sidan 20 måste man fråga sig om man ska slipa verktyget eller om man ska gå direkt på brynskivan. Det gäller speciellt små och känsliga verktyg, för vilken den här jiggen är konstruerad. Eftersom verktygen är så små, ibland ner till endast ca 3 mm, klarar brynskivan att avverka så pass mycket av stålet, att den kan ersätta slipningen.

Följande instruktion beskriver hela processen att få en vass egg på ett verktyg, som har blivit så pass slött att det behöver slipas. Instruktionen gäller även för verktyg, som du önskar ge en ny form och verktyg på vilka du önskar ändra eggvinkeln. Ett verktyg, som bara är lite slött och som har den rätta formen och rätta eggvinkeln, bör du inte slipa utan istället gå direkt på brynskivan (sidan 71).

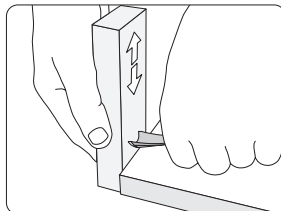
Forma eggen



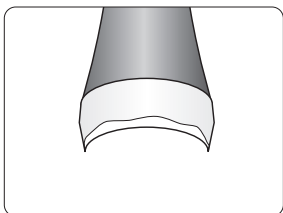
Forma eggen genom att stödja verktyget mot universalstödet, som ska vara placerat horisontellt och nära slipskivan.



Eggplanvinkeln (γ) ska vara ca 20°. (Sidan 21).



Jämna till och förfina den slöa eggen med den fina sidan på Tormeks stenjusterare SP-650.

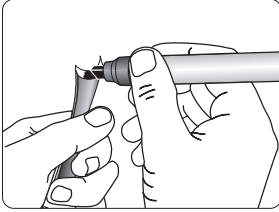


Den slöa eggen syns nu som en ljuslinje. Den visar var du ska slipa.

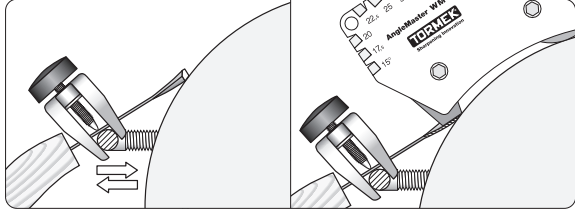
Eggvinkeln

Som beskrivits i kapitlet *Slip teknik för bildhuggarskölp* och *getfötter* på sidan 24, är valet av eggvinkel mycket viktigt för ett bildhuggarverktyg. Sättet att ställa in eggvinkeln beror på om du önskar repetera en befintlig eggvinkel eller om du önskar ge verktyget en ny eggvinkel.

När du repeterar en befintlig eggvinkel använder du *Färga-slipfas-metoden*. När du ger verktyget en ny eggvinkel kan du använda vinkelmätaren WM-200 (sidan 142).



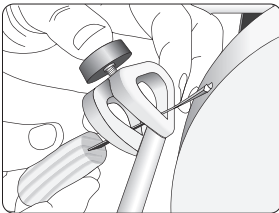
Vid repetering av den befintliga eggvinkeln används Färga-slipfas-metoden.



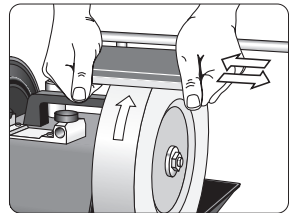
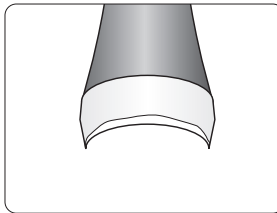
Inställning av en ny eggvinkel kan antingen göras med ögonmått eller till en viss bestämd vinkel med vinkelmätaren WM-200 (sidan 142).

Slipning

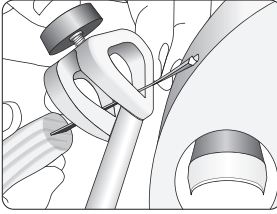
När du har gett verktyget den rätta formen och ställt in eggvinkel är det dags att slipa. Använd ljuslinjemetoden som beskrivits på sidan 20.



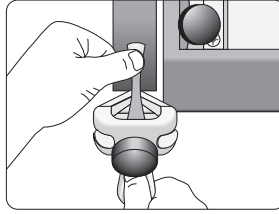
Slipa bara där ljuslinjen är som tjockast medan du låter verktyget rulla på universalstödet. Kontrollera ofta var slipningen sker. Slipa tills att du får en jämn och tunn ljuslinje.



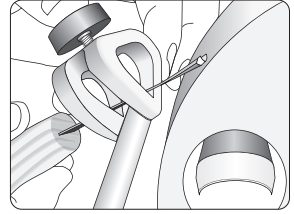
Justera slipstenen för finslipning med den fina sidan på stenjusteraren SP-650.



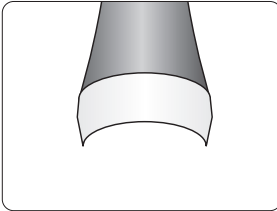
Fortsätt att slipa. Kontrollera hela tiden resultatet, så att du inte slipar för mycket på ett ställe.



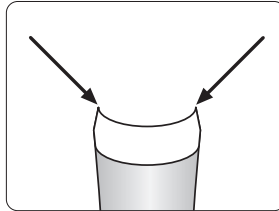
Bryna bort råeggen på fri hand på läderbrynskivan, så att du tydligt kan observera ljuslinjen. Verktøget är fortfarande monterat i jiggen.



Slipa igen, nu med ett mycket lätt tryck. Kontrollera hela tiden så att du inte slipar för mycket någonstans.



Avbryt slipningen omedelbart när ljuslinjen försvinner! Det är ett tecken på att slipningen är klar och eggen vass.

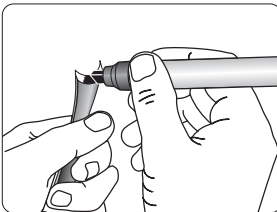


Var försiktig när du slipar sidorna, så att du inte rundar av hörnen. Träsnidningsverktyg ska ha skarpa hörn!

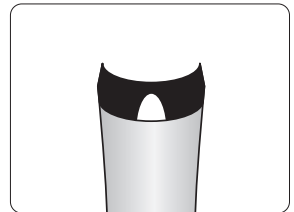
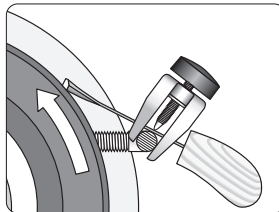
Viktigt Det är lätt att missta sig och tro att råeggen är ljuslinjen! Bryna därför ofta bort råeggen vid slutet av slipningen, så att du tydligt kan se hur ljuslinjen blir tunnare och tunnare.

Bryning

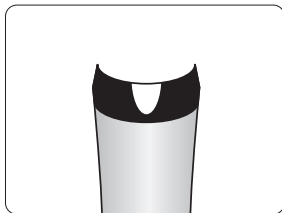
Det är viktigt att bryningen sker med samma eggvinkel som vid slipningen. Det gör du genom att noggrant ställa in universalstödet och använda *Färga-slipfas-metoden*.



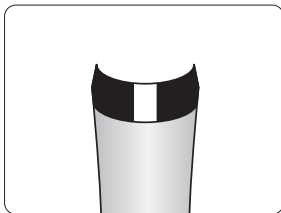
Färga slipfasen med en spritpenna och montera verktyget i jiggen. Ställ in universalstödet så att brynskivan tangerar hela slipfasens längd. Låt brynskivan rotera vid inställningen.



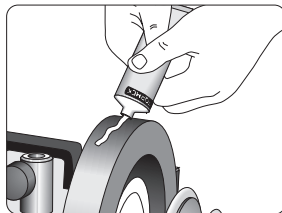
Fel inställning. Brynskivan tar endast på baksidan av slipfasen. Justera universalstödet i riktning bort från brynskivan.



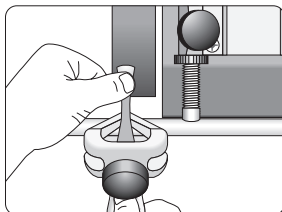
Fel inställning. Brynskivan tar endast på spetsen av slipfasen. Justera universalstödet i riktning mot brynskivan.



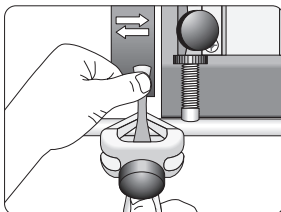
Rätt inställning. Brynskivan tar på hela slipfasens längd.



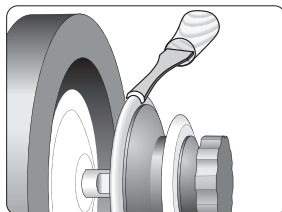
Impregnera båda brynskivorna med brynpasta (sidan 44).



Bryna eggen medan du låter verktyget rulla på universalstödet. Tryck med tummen nära eggen.

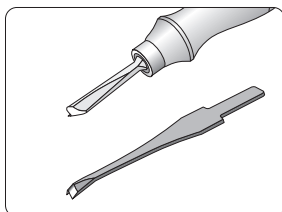


Flytta jiggen i sidled så du utnyttjar hela bredden på brynskivan och undviker ojämnt slitage.



Ta bort verktyget från jiggen och bryna insidan på den profilerade läderbrynskivan.

Getfötter



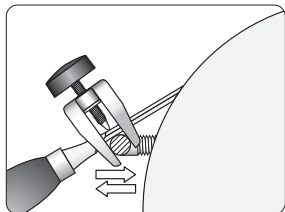
I instruktionen för jiggen SVD-186 R på sidan 90 beskrivs hur man slipar och bryner getfötter. Principen är densamma när man använder denna jigg.

Korta stämjärn och bildhuggarmejslar

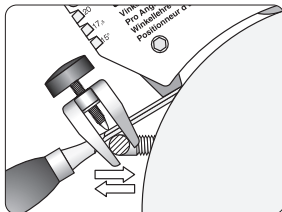
Att slipa ett stämjärn är mycket lättare än att slipa en skölp eller en getfot eftersom ett stämjärn har en egg som är rak. Kontrollera innan du börjar slipa, att eggen är 90°. Om inte, så slipa den i 90° med stöd av universalstödet placerat nära slipskivan.

När du första gången slipar ett stämjärn, kontrollera att baksidan är plan och fri från bearbetningsspår från tillverkningen. Om det erfordras, så plana baksidan och gör ytan fin på slipskivans plana utsida och bryna den på läderbrynskivan (sidan 123).

Inställning av eggvinkeln



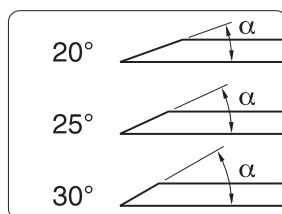
Inställning av den befintliga eggvinkeln. Justera universalstödet tills att hela slipfasens längd tangerar slipskivan. Använd Färga-slipfas-metoden.



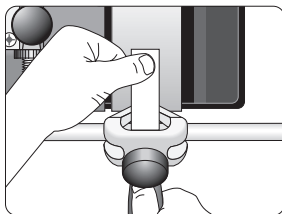
Inställning av en ny eggvinkel. Detta kan göras med ögonmått eller, som visas här, med hjälp av vinkelmätaren WM-200 till en bestämd vinkel.

Eggvinkel

Hyveljärn, stämjärn och spånhyveljärn slipas vanligen med 25° eggvinkel. Om du arbetar med fina detaljer i ett mjukt träslag, kan du gå ner till 20°. Om du arbetar i hårda träslag och använder klubba måste eggvinkeln ökas till 30° eller ännu större.

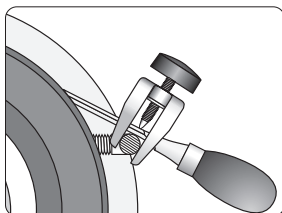


Slipning

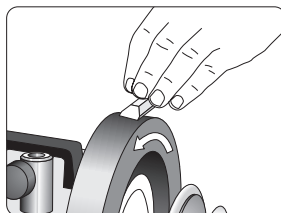
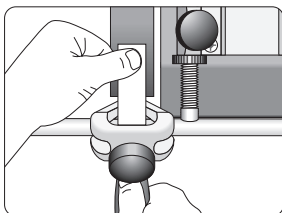


Tryck med tummen nära eggen så får du den bästa kontrollen. Du påverkar även med din hand på handtaget att eggen hålls rätt mot slipskivan och inte vrids. Kontrollera ofta hur slipningen tar och justera om det behövs så att du får en symmetrisk egg. Glid inte med jiggen i sidled utan lyft den istället när du ska slipa på en annan del av slipskivan.

Bryning



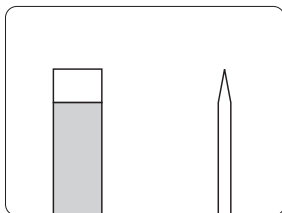
Behåll verktyget i jiggen och flytta till brynskivan. Ställ in universalstödet så att bryningsvinkeln blir densamma som slipningsvinkeln. Använd Färga-slipfas-metoden. Bryna bort råeggen och polera slipfasen spegelblank.



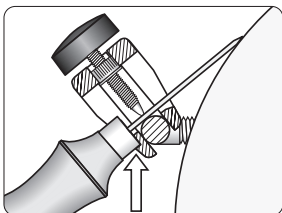
Bryna baksidan på fri hand. Se till så att du inte rundar av eggen. Håll verktyget så att det tangerar brynskivan.

Raka bildhuggarmejslar

Dessa verktyg har symmetriska slipfaser på båda sidorna. Den här jiggen klarar verktyg ner till ca 60 mm längd vid 25° eggvinkel. Eftersom jiggen inte kan vändas upp och ner (som SVS-50 jiggen), demonterar du verktyget, vrider det 180° och monterar det åter i jiggen. Se till så att handtaget på verktyget vilar mot jiggen vid båda monteringsarna. Du får då samma inställning och slipfaserna blir symmetriska.



En rak bildhuggarmejsel



Se till att handtaget vilar mot jiggen vid båda monteringsarna.